

德瑞眷眷 10 日

Germany and Switzerland



羅曼蒂克大道·少女峰列車·
夢境新天鵝堡

G A L I L E E T O U R S



慢遊德瑞雙國 尋味阿爾卑斯山的幸福

旅行，是為了休息，是給自己辛苦工作最大的犒賞，
旅行，是去自己想去的地方，沒有甚麼地方是一定要去的，
幸福慢遊，就是這麼簡單。

經營理念

1. 我們想要分享的是，堅持專業而精緻的旅遊品質。
2. 精選明星地段住宿地點，嚴選極宿實現您美好的旅遊夢境。
3. 享受旅行時的輕鬆自在，回來還能繼續咀嚼阿爾卑斯山的幸福滋味！

做夢的人 細寫一頁星空



茵特拉根 百年經典飯店

5星 Victoria-Jungfrau Grand Hotel & Spa
精華市中心的150年五星飯店，
將典雅與奢華悠揚結合，並坐擁少女峰動人美景。



格林德瓦 山城美景飯店

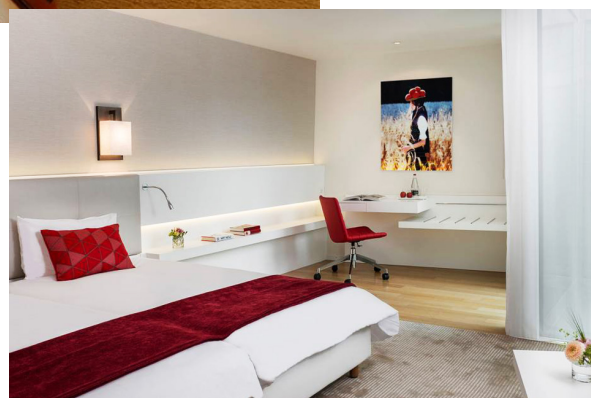
5星 Romantik Grindewald Hotel
在「世界最美村莊」的岩石森林，深度感受豐
沛的阿爾卑斯風情，呼吸山林流淌的自然氣息。

盧森 湖畔精選飯店



Renaissance Lucerne

坐落在優雅古樸的城中，距離盧森湖僅200公尺的距離，舒心典雅的住房設計，為您帶來極致好眠，浪漫夢迴時光。



Astoria Lucerne

坐落在市中心，距離知名的卡貝爾橋僅需5分鐘的步程，由著名建築師操刀，打造絕佳科技感，以充分的光線，妝點優雅夢境。

道地美食 豐富您的味蕾世界

尊爵饗食 米其林推薦餐

來到歐洲，堅持享用頂級歐式大餐，來自米其林官方推薦，值得用時光慢慢「饗受」獻上的菜餚會讓您的味蕾讚不絕口。



正宗鮮美滋味 德國豬腳餐

烤得恰到好處的豬腳，外皮酥脆、肉質軟嫩，豪氣搭配啤酒，盡情大口吃肉、大口喝酒！

飽覽壯闊山雪 少女峰山頂餐廳

美景配美食，皚皚白雪覆蓋在阿爾卑斯山頂，光是能在少女峰山頂上用餐本身就是一件幸福的事！一樣都不少的西式三道式料理，品嚐瑞士人手藝，少女峰山頂美食。



一次旅行 幸福漫遊德瑞兩國



世界最美童話城堡 新天鵝堡

19世紀路德維希二世，花了一生心血建成，造就歐洲最美城堡，更是德國最夯打卡景點！



啤酒節的故鄉 慕尼黑

慕尼黑散發日耳曼人愛喝啤酒的印象，住宿市區飯店，享受德國啤酒，豪邁乎乾啦！



夢幻中古世紀小鎮 洛登堡

沿著羅曼蒂克大道，來到古樸的夢想小鎮，愜意的住一晚，一起鑽入巷弄中尋寶吧！



法式浪漫小鎮 史特拉斯堡

德法邊境亞爾薩斯省的美麗城鎮，小法蘭西區的小鎮悠閒，令人沉醉翩翩。

一次旅行 幸福漫遊德瑞兩國



湖畔妝點的仙境美城 盧森

城市倚臥湖畔，曾是阿爾卑斯山的重要商鎮，入住市中心湖畔飯店，盡情擁抱盧森詩畫。



世界遺產古城 伯恩

1983年列為世界遺產，綻放著中古世紀之光，身為瑞士首都，氛圍飄揚著懷舊的藝文風。



郵票風情小國 華度茲

城市坐落於萊茵河畔，以郵票聞名於世，郵政巴士繞行國內，收集並轉寄郵件，非常獨特。



寧靜中的聖地 威斯教堂

蒞臨1983世界遺產，一滴神聖的淚水，為信徒的朝聖之路，建起一條走向希望的旅途。



關於旅程，我想問的是

Q1：請問加利利德瑞之旅的優勢是什麼？

加利利有28年豐富的歐洲操作資歷，秉持高品質的服務，全程安排4~5星飯店，以及優異的美食餐廳。旅程中安排景觀列車，行程輕鬆悠閒，大幅減少疲累的拉車時間。

Q2：在米其林或Gault Millau餐廳用餐，要留意服儀嗎？

以體面服裝 (Smart Casual) 為主，但不用穿著太過嚴肅的西裝和套裝，並避免涼鞋、拖鞋、短褲、無袖背心等過於輕便的服飾。

Q3：請問旅程中可以購買精品嗎？

我們安排慕尼黑 (長榮團/華航團)、蘇黎世 (長榮團)、法蘭克福 (華航團)，給您自由活動時間，讓您逛街選購Gucci、Prada、LV、Hermes、Chanel、Rimowa 行李箱等時尚新品。

Q4：在少女峰遇到高山症怎麼辦？

少女峰觀景台的海拔為3571公尺，雪峰壯闊絕美，若貴賓曾有或擔心高山症狀，可以在台灣先請醫師開立緩解高山症的藥物。

Q5：參觀教堂或宗教建築，服裝要注意什麼嗎？

切記不可穿著短褲、短裙、露背裝等過於輕鬆的服裝，以免觸犯禁忌，或受到工作人員阻攔無法入內參觀。

#如有任何問題，歡迎來電洽詢：台北02-2717-3188 | 新竹03-578-5555 | 台中04-2369-2288 | 高雄07-586-9355



景點距離參考

- 法蘭克福 - 史特拉斯堡 221Km
- 史特拉斯堡 - 科爾瑪 73Km
- 科爾瑪 - 伯恩 160Km
- 伯恩 - 格林德瓦 75Km
- 格林德瓦++少女峰 (登山列車)
約1hr45mins
- 少女峰++格林德瓦 (纜車)
- 格林德瓦 - 盧森 86Km
- 盧森 - 華度茲 130Km
- 華度茲 - 福森 150Km
- 福森 - 新天鵝堡 4Km
- 新天鵝堡 - 慕尼黑 110Km
- 慕尼黑++紐倫堡 (火車) 約1hr15mins
- 紐倫堡 - 洛登堡 79Km
- 洛登堡 - 伍茲堡 62Km
- 伍茲堡 - 法蘭克福 120Km
- 行車總公里數 約1270 Km**

參考航班

中華航空

去程航班

CI061 TPE/FRA 台北/法蘭克福 23:10/06:50+1日
飛行時數 13小時40分直飛

回程航班

CI062 FRA/TPE 法蘭克福/台北 11:20/05:50+1日
飛行時數 12小時30分直飛

(以上為參考資訊，實際航班時間及轉機點以說明會資料為最終確認。)

DAY 1 台北/法蘭克福



邂逅浪漫歐洲

美好的旅程即將實現，機上餐飲與貼心服務，伴您開啟這一趟期待已久的旅行。童話般的美麗夢境，引領你走向最愜意、最悸動的夢幻歐洲國度。



史特拉斯堡 Strasbourg

位處德國、法國、瑞士三國交界的▲史特拉斯堡，有歐洲十字路口之美名。更為首座城市被列為世界文化遺產的鼻祖，城內多是黑白木頭構成的建物，周圍另有河渠包圍，流瀉著優雅姿態。



科爾瑪 Colmar

《霍爾的移動城堡》世界觀在科爾瑪完美實現，依稀聽見▲聖馬丁大教堂的鐘聲，神聖縈繞耳邊，徜徉▲小威尼斯運河，漫遊淘氣與優雅間，色彩繽紛的木質骨架屋，猶如孩童作畫的調皮用色！



早餐：飛機上

午餐：法式亞爾薩斯風味餐

晚餐：米其林推薦餐



4星Novotel Suites或Mercure Colmar
Centre Unterlinden或同等級

DAY 3 科爾瑪 - 伯恩 - 格林德瓦



伯恩 Bern

瑞士首都 - 伯恩，市名Bern原意為「熊」，傳說為建城者捕獲的第一隻動物，從此視為城市吉祥物。漫步於1983年列為世界文化遺產的舊城區，參觀▲鐘樓、▲大教堂和▲熊公園等著名景點。



格林德瓦 Grindelwald

坐擁如詩如畫的山水▲格林德瓦，親身矗立山谷間，舉目四望盡是高山低谷，草原牛羊，清晨如有山嵐更是柔美。我們特別安排山中小鎮，一起為空靈的氛圍感動，留下珍貴的仙境回憶。



早餐：飯店內自助式
午餐：米其林推薦餐
晚餐：瑞士經典Fondue起士鍋



5星格林德瓦Romantik Hotel
Schweizerhof Grindelwald或5星茵特拉根Victoria Jungfrau Hotel或同等級（若客滿或休息，將改住4星飯店）

DAY 4

格林德瓦++齒軌列車++少女峰++天使纜車++格林德瓦-盧森



少女峰齒軌列車 Jungfraubahn

1896年動工、1912年通車的★少女峰齒軌列車，由瑞士工程師Adolf Guyer Zeller設計，鐵道總長9公里，其中四分之三的路段是在冰河底下隧道岩壁裡通過，終點為3,454公尺高的少女峰火車站，可想當時工程之艱鉅。



少女峰 Jungfrauoch

2001年▲少女峰列為世界遺產，早期攀登不易，世人封為「歐洲屋脊」、「歐洲之巔」。如今齒軌列車完竣，旅人可輕鬆到訪。在山上搭乘電梯抵達3,571公尺的▲史芬克斯觀景台，俯瞰歐洲最長的阿雷奇冰河。



少女峰天使景觀纜車 V-Cableway

耗時8年規劃完工的★少女峰景觀纜車，路線規劃狀似V字型而得名「V-Cableway」。大幅節省乘車時間，遊覽少女峰山區更便利，讓您盡情翱翔天使仙境般的瑞士山巒名峰。



盧森 Lucerne

文藝復興風情的盧森小鎮，充斥巴洛克式建築，盧森湖上的▲卡貝爾橋建於1300年，是歐洲最古老的木製曲橋。代表瑞士精神的▲獅子紀念碑，以拉丁文刻著「向瑞士人的勇敢和忠貞致敬」。



早餐：飯店內自助式
午餐：少女峰山頂餐廳
晚餐：西式風味餐



5星Hotel Schweizerhof Luzern或Grand Hotel National Luzern或同等級（若遇商展或客滿，將改4星飯店或其他城市飯店）



【團費包含】★少女峰（齒軌列車、天使景觀纜車）。



華度茲 Vaduz

瑞士人的度假聖地是列支敦士登，而這個郵票小國的首府就在▲華度茲。列支敦士登靠著郵票的發行來維持國本，郵票的發行量更是舉世聞名，藝術性及收藏性兼具，是集郵者的心醉之地。



早餐：飯店內自助式
午餐：中式七菜一湯
晚餐：飯店內主廚推薦



4星Luitpoldpark Hotel或Hotel Sonne
或同等級

DAY 6 福森 - 新天鵝堡 - 慕尼黑



新天鵝堡 Neuschwanstein Castle

一生為藝術築夢的路德維希二世，成就了浪漫主義的經典之堡。搭乘★小巴士前往★新天鵝堡內部參觀，遙想當年宮廷中的生活，親賞路德維希二世的得意之作。

慕尼黑 Munich

拜訪德國南部巴伐利亞州第一大城慕尼黑，參觀▲瑪莉恩廣場，欣賞▲新市政廳高塔的百年音樂鐘。沿著大街漫步，看見圓型洋蔥頭高塔的▲聖母堂，還可以順道一窺▲馬克西米連大道。



自由活動推薦：購物路線

從▲卡爾廣場開啟購物旅程，一路上點燃慾望心緒，而坐落於新市政廳前的▲馬克西米連大道是慕尼黑的四條皇家大道之一，也是一條精品街，各國精品、名牌一網打盡，絕對讓您一飽眼福！



早餐：飯店內自助式
午餐：巴伐利亞傳統料理
晚餐：自由活動時光，本餐敬請自理



5星Hotel Vier Jahreszeiten Kempinski Munich或Sofitel Munich Bayerpost或Bayerischer Hof或Le Meridien Munich (若客滿或休息，將改住4星飯店並退價差)



【團費包含】★小巴士、★新天鵝堡 (貴為國際熱門景點，每年湧進大量觀光客，若客滿將改參觀★舊天鵝堡，敬請見諒)。

DAY 7

慕尼黑++ICE高速列車++紐倫堡-洛登堡



ICE高速列車

德國鐵路中最快速與便捷的列車★ICE高速列車，時尚的流線型車體，承載舒適又新穎的乘坐空間，快速拉近兩個城市的距離，節省辛苦的拉車時間，進而增加旅遊的寶貴時光。

紐倫堡 Nuremberg

美麗的童話城，也是藝術家杜勒的出生地，▲紐倫堡是巴伐利亞僅次於慕尼黑的第二大城。戰爭期間，城區建築遭受戰火破壞，重建後恢復紅磚建築街景與石階步道，再現中世紀浪漫風貌。



洛登堡 Rothenburg

走入中世紀景觀保持最完整的童話古城洛登堡，悠悠漫步在海倫大街，尋步探訪柏格花園及▲馬克廣場，隨著▲市政廳鐘響在耳邊迴盪之際，淺淺地欣賞這座明媚又迷人的古城風光。



早餐：飯店內自助式
午餐：紐倫堡風味餐
晚餐：飯店內主廚推薦料理



4星Hotel Tilman Riemenschneide
或Hotel Eisenhut或同等級



【團費包含】★ICE高速火車

DAY 8 洛登堡 - 伍茲堡 - 法蘭克福



伍茲堡 Würzburg

自西元六百年法蘭肯人移居至此，緬因河畔的伍茲堡一直是宗教及政治中心。老橋邊▲馬克廣場上的聖靈教堂，將城市妝點得更有意義，漫步於步調緩慢的城市中，享受一股雅緻風尚。



法蘭克福 Frankfurt

依偎著美茵河畔，漫步▲羅馬廣場，映入眼簾是悠遠的▲舊市政廳及▲大教堂，縱身一躍，摩天大樓佇立而成的天際線，倒映在美茵河，讓我們跟隨著哥德的腳步，置身於大都會的錯時時空。



早餐：飯店內自助式
午餐：德國豬腳餐
晚餐：自由活動時光，本餐敬請自理



5星The Westin Grand Frankfurt或Le Meridien Parkhotel或同等級



歐洲，我們下次再見

溫柔包好繽紛的紀念品，以及難忘的旅遊回憶，我們即將踏上歸途，歐洲和煦的風，會一直伴隨我們，祝福大家並歡迎下次再來作客！



早餐：飯店內自助式

午餐：飛機上

晚餐：飛機上

DAY 10 台北



分享您的旅行感動

【旅遊BLOG+ 長期徵文中】快樂的珍貴記憶，滿載著異國情感和影像，透過您的雙手，記錄下這感人的回憶；無論是感動的時刻、甜蜜的氛圍、或是購物祕笈，歡迎您！與我們分享！

團費與訂金說明 (團費金額與優惠方案，請洽詢您的旅遊專員)

1. 費用包含：全程機票、簽證(無需簽證國家除外)、食(自理餐除外)、住宿、行程中安排之入內參觀景點門票、全程導遊司機領隊服務費、行李搬運費(一人一件)、機場稅、燃油費、團體行程天數中 500萬旅遊契約責任險、20萬意外傷害醫療險。
2. 費用不包括：機場來回接送、護照或其他旅遊證件辦理費(持台灣6個月以上效期護照入境歐盟國家免簽證)、旅行袋、床頭與行李等禮貌性質小費、私人費用等。
3. 訂金NT. 20,000 元。(遇寒暑假或春節期間出發，則訂金提高)
4. 保留團位後請於三天內繳交訂金，如遇團體額滿或限期開票，請於隔日繳交訂金，始完成報名手續。
5. 提醒您：當您繳付訂金即表示旅遊契約產生效力，本公司將依各協力商之要求，為您預付此趟旅程的旅館餐廳或機票等費用。若您因故取消，本公司將依「國外旅遊定型化契約書」之相關條款或估算已實付的費用，向您收取超支費用或退回剩餘訂金。多數外籍航空公司一經開立機票，旅客需付全額票款，且不接受調整名單。
6. 行程(交通、餐食、飯店、每日行程內容)皆為事先安排，若旅客臨時在國外通知無法參加，視同放棄行程，無法退費。

證件需求與團體保險

1. 報名必備三項資料：客戶基本資料表、護照正本或護照影本另備「護照自帶切結書」、訂金傳真刷卡確認單。
 2. 無護照、護照頁數或效期不足(需六個月以上，以入境台灣日期為準)、過期者或護照汙損(含髒污、封面與內頁分離、局部破裂、蓋有非出入境之印章等)、相貌變更與護照照片不符、姓名變更等，>>請詳閱「[護照申請須知](#)」或來電洽詢。
 3. 依法為旅客投保，並自主提高保額。若旅客想獲得更多保險的保障，可自行投保旅行平安保險或旅遊綜合保險。>>請詳閱「[加利利旅行社 責任保險及履約保證說明](#)」。
 4. 特殊身分者(如：軍警人員、役男)請先申請許可或加蓋「出境許可章」。
 5. 多重國籍者，進出中華民國國境須使用同一本護照；在台屬居留身分者，務必攜帶居留證出入境，若需辦理簽證，請於報名時告知旅遊專員，以便提供相關資訊。
 6. 未成年子女(未滿18歲)獨自參團或未有父母同行者，都必須配合法規填寫父母同意書。
- ※ 部分國家或區域證件需求可能有所差異，請依專員提供之行程檔標示為準。

團體住房權益小叮嚀

1. 團費報價以雙人房(2 人一室) 為主，歡迎您結伴參加。若單數報名，須酌收全程單人房差額。加利利旅遊會協助安排同性團友共用一室，若能順利調整，則免收單人房差額。
 2. 單人房為一人房(Single for Single use)，非雙人房供一人使用(Double for Single use)，單人房較雙人房小。
 3. 三人一室通常為雙人房加一床，許多旅館只接受小孩(12歲以下) 才能加床，一大二小或二大一小合住，加床大多為摺疊床、沙發床或行軍彈簧床，空間有限加上三人份的行李，勢必影響住宿品質，故建議避免住宿三人一室。
 4. 飯店的團體房無法指定連通房、同行親友指定在同樓層或鄰近房間，加利利旅遊將向飯店提出您的需求，但無法保證飯店一定提供，敬請見諒。
 5. 為遵守消防法規，年滿12 歲者，不可加床三人(含以上)同室。2~12 歲小孩皆需佔床。2 歲以下嬰兒可不佔床。
 6. 房間多數大小不一，若部分標準房獲飯店善意升等，非本公司所能掌控，亦無差別待遇，敬請知悉。
- ※ 部分國家或區域住宿標準可能有所差異，請依行前說明會資料為準。
7. 每日行程的飯店，若客滿或整修等，本公司保有調整之權利，將精選其他飯店或住宿地點，懇請見諒。

團體行程交通說明

1. 部分航空公司可由高雄或台中自行飛往轉機點與團體會合，請洽詢旅遊專員。
2. 中華/長榮航空國際段有提供高鐵優惠，高鐵屬代訂服務，依航空公司實際訂位為主，無法保證訂位成功，請洽旅遊專員。
3. 航空公司座位安排：團費包含的機票類型為「團體機票」，不適用於出發前預先選位，也無法事先確認座位相關需求(如：靠窗、靠走道等)，且座位由航空公司安排，多依英文姓名依序排列，同行者有可能無法安排在一起，敬請參團貴賓了解。

其他說明

1. 景點順序、航空公司、飯店和餐廳之確認，本公司盡量忠於原行程。若遇交通、氣候、住宿地點等因素影響，公司保有調整之權利。若有異動，旅遊專員將提早通知，且依行前說明會資料為準。
2. 每個國家的旅遊風險程度不同，為考量旅客自身旅遊安全並顧及同團團員的旅遊權益，若有慢性疾病、70歲以上、行動不便等狀況，請主動告知，且需有親友同行，方可接受報名。若未主動告知，以致無法成行或衍生其他問題，旅客需自行負責。
3. 國外餐食葷食多肉、素食選擇少。請於報名時主動告知特殊餐食需求(例如不吃生食、不吃海鮮、不吃牛羊、不吃鴨鵝、不吃動物內臟等)，我們將盡力協助，但無法保證皆可調整。最晚務必在出發前14天，主動告知旅遊專員。若逾期通知，國外餐廳每一項修改，將收取修改服務費20歐元。
4. 國外多數商店會於星期日及國定假日休息，如有明確購物計畫，請提早告知，以便建議其他出發日期。
5. 景點、飯店和餐食照片，皆為專業攝影師拍攝，實景會隨時節、拍照角度或官方調整而有所不同，敬請知悉。
6. 本公司將贈送每位貴賓出國期間之免費網路(規格為網卡或Wi-Fi機，恕不挑選)。歸國後請依領隊指示隨團歸還，機器或配件若遺失、損壞或逾期歸還，須照價賠償或繳交逾期費。
7. 若欲參加蜜月團，貴賓須憑三年內喜帖或結婚證書報名。若蜜月團人數屆時未滿16人，將開放非蜜月客人參團，視實際情況滾動式調整，詳情請洽旅遊專員。